



משטרת ישראל
אגף המבצעים



-בלמ"ס-

נוהל זה הותר לעיון על פי חוק חופש המידע

			נהלי אג"מ
מספר: 220.70.51	תת-פרק: מתנדבים	פרק: שיטור וקהילה	
שם: הפעלת מתנדבים ביחידת פרשים במשא"ז			תאריך פרסום: 02/10/2022
			תאריך תחילה: 02/10/2022
			תאריך ביטול:
			נוסח: 2

1. כללי:

- במשמר האזרחי הוקמו יחידות מתנדבים פרשים, על מנת לסייע למ"י במניעת עבירות, שמירה על ביטחון הציבור וחיפוש נעדרים, תוך ניצול יתרונם היחסי בסיור בשטחים הפתוחים.
- יחידות אלו פרוסות בכל רחבי הארץ.
- היחידות הוקמו במקומות בהם הוגדר צורך מבצעי, על ידי הפיקוד הטריטוריאלי.
- הפעלת יחידות אלו מתבססת על גיוס מתנדבים שבבעלותם סוס, אשר הביעו נכונות לפעול במסגרת המשמר האזרחי, במשימות כפי שהוגדרו בנוהל זה.
- מתנדבים אלו יסווגו כח"ס, ויופעלו למשימות אבטחה, חיפוש נעדרים, נוכחות ובולטות למניעת עבירות וכדומה.
- מתנדבי יחידות הפרשים יפעלו ביחידה לאחר מעבר בהצלחה הסמכה מקצועית בתחום עבודה עם סוסים.
- מפקד היחידה יהיה מתנדב במעמד סגל קבע מתנדב.
- מפקדי יחידות המתנדבים וסגני המפקדים, ייבחנו, יוכשרו ויוסמכו ע"י ק' הפרשים במחוזות בכפוף להנחיות מדור מפעילי בע"ח.

2. מטרת הנוהל: הגדרת היעוד, הארגון, האימון ואופי ההפעלה של יחידות הפרשים המתנדבים.

3. הגדרות:

- א. יחידת פרשים – יחידת מתנדבים הפועלים על גבי סוסים בהתאם לקריטריונים שהוגדרו בנוהל זה.
- ב. מפקד יחידת מתנדבים פרשים – מתנדב במעמד סק"ס, בעל תעודת מדריך רכיבה מערבית מאושרת ע"י מינהל הספורט (למעט חריגים באישור ק' פרשים ארצי), שעבר הסמכה מקצועית ואושר לתפקיד ע"י ק' פרשים מחוזי.
- ג. פרש מתנדב – מתנדב יח"ם שעבר הכשרה ייעודית של פרש, ומוסמך לפעול עם סוס בתחומים המוגדרים בנוהל.
- ד. ק' פרשים מחוזי – מנחה מקצועי בהפעלת יחידות הפרשים מתנדבים ומפקח על מקצועיות והפעלת יחידות הפרשים-מתנדבים במחוזות.
- ה. ק' פרשים ארצי – ק' המטה במדור מפעילי בע"ח האחראי מקצועית על מערך הפרשים במ"י.

4. אחריות מקצועית לנוהל: מדור מתנדבים/מחלקת מתנדבים, בשת"פ מדור מפעילי בע"ח כל אחד בתחומי.

5. פירוט השיטה:

- א. שלב מקדים :

- (1) בתחנה בה מעוניינים להקים יחידת פרשים מתנדבים, ק' מתנדבים תחנה/מרחב יעביר בקשה להקמת יחידת פרשים חדשה ע"ג נמ"ט (נייר מטה) אל רע"ן מתנדבים מחוזי ולקצין הפרשים המחוזי, כולל הסבר לגבי הצורך המבצעי (במג"ב הבקשה תועבר לרע"ן מתנדבים מג"ב).
- (2) ק' הפרשים המחוזי יבחן יחד עם ק' פרשים ארצי את הבקשה, ויעביר המלצה להחלטת רמ"ד מפעילי בע"ח. החלטת רמ"ד מפעילי בע"ח תועבר על ידו אל רע"ן מתנדבים מחוזי.
- (3) רע"ן מתנדבים (בכפוף להחלטה חיובית של רמ"ד מפעילי בע"ח), יבחן את הבקשה ויעביר המלצתו יחד עם המלצת הגורמים המקצועיים ונמ"ט שהכינה היחידה, אל רמ"ד מתנדבים/מחלקת מתנדבים לאישורה.
- (4) לאחר בחינת מדור מתנדבים ואישורו, יגדיר המדור את יחידת מתנדבים במערכת הממוחשבת. הגדרת היחידה במערכת הממוחשבת, והפעלתה ע"ב נוהל זה, יהוו אסמכתה לפעילות היחידה.

- ב. גיוס ליחידה :

1) מינוי מפקד ליחידת הפרשים:

- (א) בטרם יחל איתור וגיוס מתנדבים ליחידת הפרשים ימונה מפקד ליחידת הפרשים על פי הקריטריונים האלה:
- (1) גיל גיוס – עד 64 שנה.
- (2) בעל תעודת מדריך רכיבה מאושרת ממינהל הספורט.
- (3) מתחייב להשקיע מזמנו לאימונים והכשרות ופעילות מבצעית.
- (4) עבר אישור של וועדת הקבלה למינוי מפקד ליחידה שתורכב מק' פרשים מחוזי/ק' מתנדבים תחנה/יחידה ארגונית ממונה.

(ב) הכשרת מפקד יחידה/סגן מפקד :

מתנדב - מפקד היחידה, יעבור הכשרת הסמכה לפיקוד אשר תבוצע ע"י ק' פרשים מחוזי/סגנו, זאת בנוסף למעבר הכשרת הסמכה ליחידה, שכל מועמד ליחידה נדרש לעבור כמצוין בסעיף 6.ג. בנוהל.

משך ההכשרה 5 שעות במהלכה יועברו למפקד התכנים האלה :

(1) הכרת יעוד היחידה – משך 2.

(2) הכרת הפונקציות המשטריות מולם יפעל – משך 1.

(3) האמצעים – שימוש בסוס ע"פ הנהלים, רכב ונגרר וציוד מקצועית – משך 1.

(4) מחויבות ואחריות מפקד יחידה - פיקוד על יחידת מתנדבים, כולל הכשרת המתנדבים לפעילות משטרתית במהלך רכיבה על סוסים, תוך הכרת החוזקות והחולשות של הסוסים – משך 1.

(ג) הדרכת ריענון למפקד היחידה/סגן מפקד - פעמיים בשנה כל חציון.

(2) גיוס פרשים ליחידה :

(א) כללי : גיוס מועמד ליחידת הפרשים יתבצע על פי נוהל אג"ם מס' 220.70.01 'גיוס מתנדבים למשא"ז' שרוול יח"ם סיור, על כל התבחינים הקיימים בנוהל.

(ב) נתונים ייחודיים הנדרשים מהמועמדים ליח' פרשים :

(1) כשיר לפעילות ברמת עצימות בינונית.

(2) הכרה וידע מוכח בנושא רכיבה על סוסים.

(3) עמידה בהכשרה המקצועית ייחודית לפרשים (מבחן עיוני ומעשי ברכיבה) ראה טופס-

נספח ד.

(4) מעבר ועדת קבלה מקצועית.

(ג) ועדת קבלה –

(1) לאחר איתור מועמדים תתכנס ועדת קבלה - סמכות לקבלת מתנדב ליחידת תהיה של

ועדת קבלה אשר תורכב מק' פרשים מחוזי/ק' מתנדבים תחנתי, מפקד יחידת המתנדבים.

(2) במסגרת הוועדה יבוצעו הפעולות האלה :

(א) ראיון היכרות ובדיקת התאמה.

(ב) בדיקת מסמכים הנוגעים לסוס : אישור וטרינר לעניין בריאות הסוס, כשירות

רכיבה וזיהוי ע"י טופס זיהוי סוס משטרתית, אישור וטרינר על סירוס (לסוס זכר).

ראה נספח ה

ג. הכשרות ואימונים :

(1) מתנדב ביחידת פרשים יעבור שני סוגי הכשרות :

(א) הכשרת יח"ם סיור למתנדב משא"ז (כקבוע בנוהל אג"ם מס' 220.70.15 'הדרכת מתנדבי

המשא"ז'), אחריות להעברת ההכשרה - ק' מתנדבים תחנה/מב"ס על פי תיק יסוד הכשרה

בשת"פ מגמת מתנדבים מכללה .

(ב) הכשרה מקצועית בתחום הפעלת סוסים :

(1) אחריות להעברת ההכשרה – מפקד יחידת הפרשים בשילוב ק' פרשים מחוזי או נציג פרש שהוא שוטר קבע ובעל תעודת מדריך רכיבה.

(2) ההכשרה תבוצע בחוות רכיבה, התיאום יבוצע ע"י מפקד היחידה.

(3) ההכשרה תתבצע באימון חד יומי בין 7 שעות (3 שעות עיוני/ 3 שעות מעשי ו-1 שעה מבחן מסמך) להלן מתכונת האימון:

(א) חלק עיוני

- הנחיות ונהלים בנושא הפעלת סוסים בפרשים – משך 1.
- הכרת הפונקציות מולם יפעלו – משולב עם הנחיות ונהלים- משך 1.
- כללי בטיחות וסייגים בפעילות המבצעית – משך 1. (ראה נספחים ב+ג בנושא בטיחות)
- שיטות עבודה (סיורים/ סריקה /חיפוש נעדרים וכו') – משך 1. (ראה דוגמה בנספחים ו+ז)
- פציעות של סוסים וטיפול בהן – משך 1.

(ב) חלק מעשי : יכולת שליטה, הכרת הסוס ורכיבה מבצעית בתחומים הרלבנטיים להפעלה – 3 משכים.

(ג) מבחן מסכם : בסיום ההכשרה העיונית ואימון המעשי יתקיים מבחן מסמך.

(2) הדרכה /אימון תוך תפקיד-

(א) הדרכה תוך תפקיד בתחום המתנדבים : אחת לחציון על פי תיק יסוד הדרכה תוך תפקיד, באחריות מב"ס.

(ב) ריענון מקצועי בתחום הפעלת סוסים : אחת לשנה לכלל המתנדבים, באחריות מפקד היחידה ובפיקוח ואחריות מקצועית של ק' פרשים מחוזי/ או נציג מטעמו.
הריענון המקצועי יכלול הדרכות בנושאים המפורטים בסעיף הקודם וכן נושאי ההעשרה.

ד. ניהול תיק מתנדב :

(1) ק' מתנדבים תחנה ינהל תיק יחידה ותיק אישי למתנדב.

(2) תיק היחידה יכלול את כל הפריטים האלה :

(א) רשימה שמית של כל חברי היחידה, פרטיהם האישיים כולל טלפונים.

(ב) מרשם רשת קריאה והזעקה.

(ג) התכתבות שוטפת.

(ד) סיכומי פעילות.

(ה) מעקב אימונים והדרכות תוך תפקיד.

(ו) סיכומי תחקירים.

(ז) מעקב ניפוק אפסניה דלק וציוד אישי.

(3) תיק אישי - התיק יכלול את כל הפריטים האלה :

- (א) אישור על מעבר הכשרת רוכב פרש מתנדב (תעודת הסמכה).
- (ב) מעקב ניפוק אפסניה, ציוד אישי.
- (ג) טופס אישור וטרינר לכשירות הסוס.
- (ד) טופס סיכום מבחן מעשי ועיוני לפרש ולסוס.
- (ה) טופס זיהוי סוס מתנדב.
- (ו) אישור עגלת נגרר.
- (ז) טפסי גיוס כמוגדר בנוהל אג"ס מס' 220.70.01 גיוס מתנדבים למשא"ז).

ה. משימות ותפקידי היחידה :

- 1) ביצוע סיורי אבטחה רכובים (בדגש על פארקים, יערות ומקומות בילוי בטבע).
- 2) סיוע בחיפוש נעדרים.
- 3) סיורי בולטות ומניעת עבירות.

ו. מבנה היחידה, כפיפות ואחריות :

- 1) היחידה תפעל ת"פ תחנה/מרחב או חבל במג"ב.
- 2) אחריות להפעלת הכח – ק' אג"ס תחנה/ק' מתנדבים תחנה/מחב"ל במג"ב.
- 3) אחריות מקצועית לבניין כוח היחידה – ק' מתנדבים/רכז תחנה/מב"ס מג"ב וק' פרשים מחוזי (בתחום הפעלת סוסים).

ז. שליטה / דיווח :

- 1) היחידה תהיה כפופה פיקודית לקצין המתנדבים בתחנה/מרחב מג"ב, או לקש"ק בתחנה (בהיעדר ק' מתנדבים).
- 2) מתנדבי היחידה יופעלו מבצעת ע"י ק' האג"ס/ק' מתנדבים בתחנה (או מרחב בהתאם לצורך), ובאישורו או באישור מחב"ל, או ק' מתנדבים מרחבי במג"ב.
- 3) הפעלת היחידה תיעשה על פי עקרונות "נוהל אג"ס/מתנדבים מס' 220.70.12 "הוצאת מתנדבים לפעילות במשא"ז".
- 4) ק' מתנדבים (או מב"ס/שוטר קבע מטעמו) אחראי לבניית תכנית הפעלת היחידה ולתיאום מתנדבי היחידה לפעילות, בהתאם לצרכי התחנה בתיאום מול משרד אג"ס.
- 5) ק' מתנדבים (או מב"ס/שוטר קבע מטעמו) יבדוק התייצבות ורישום ביומן ההפעלה, הצטיידות, יציאה לפעילות וחזרה ממנה (תוך סיוע במפקד היחידה).
- 5) מפקד יחידת הפרשים יהווה גורם מתאם ומקשר בין ק' המתנדבים/מב"ס ליחידה.
- 6) רישום - הזנת פעילות המתנדב במערכת "שירת הסירנה" תבוצע באחריות הגורם המפעיל/מב"ס.

ח. הפעלת היחידה :

- 1) הפעלה בשגרה :

- (א) ע"פ תכנון עבודה שבועי, מינימום 3 שעות הפעלה לפעילות.
- (ב) ההפעלה תתבצע כיחידה אורגנית או בפיצול היחידה לפעילות (מינימום 2 פרשים בכל פעילות) בהתאם לאירועים בגזרת המחוז.
- (ג) הפעילות של היחידה תתבסס ע"פ יעודה (אבטחה/ חיפוש נעדרים/מניעת עבירות).
- (ד) מיקוד הפעילות בסופ"ש, מועדים וחגים, לטובת אבטחת מטיילים.
- (ה) מתנדבי היחידה יתייצבו /ירשמו ויתודרכו בטרם יציאתם לפעילות – ע"פ נוהל אג"ם מס' 220.70.12 "הוצאת מתנדבים לפעילות במשא"ז".
- (2) הפעלה שלא בשגרה (אזעקה/חירום):
- באירועים בהם עולה הצורך להפעלת היחידה שלא ע"פ תכנון שבועי (איתור נעדרים /אירועי- המצרכים הפעלת כוחות גדולים) תופעל היחידה כדלהלן:
- (א) התקשרות למפקד יחידת הפרשים, העברת דיווח על מהות ומיקום האירוע ובקשה להזעקת המתנדבים - תבוצע באחריות ק' אג"ם/קש"ק ובתיאום עם ק' המתנדבים.
- (ב) מפקד יחידת הפרשים יזעיק טלפונית את המתנדבים, תוך ציון מיקום חבירה, ויעדכן את המב"ס/ק' המתנדבים לגבי פרטי המתנדבים שהופעלו ושעת ההפעלה, אשר יודאו רישום של המתנדבים מוקדם ככל הניתן בשירת הסירנה.
- (ג) הגעת היחידה, חבירה למפקד האירוע, קבלת תדריך ומשימות ותחילת פעילות.
- (3) תגבור הדדי בין מחוזות :
- (א) באירועים בהם מחוז יבקש סיוע בכוחות תגבור, ובכלל זה יחידת מתנדבים פרשים, תועבר דרישה מסודרת מהמחוזות, ובהתאם לאישור רע"ן מתנדבים מחוזי, תוקפץ היחידה לסיוע.
- (ב) דיווח מסכם על ההפעלה יועבר גם למדור מתנדבים/מחלקת מתנדבים ולק' פרשים ארצי .
- (4) ניתן להשתמש בעגלות של מתנדבים להובלת סוסים בתנאים האלה :
- (א) העגלה תקינה ומבוטחת בביטוח חובה.
- (ב) העגלה מסומנת עם שילוט "בשירות משטרת ישראל" (אחריות לניפוק השילוט- ק' מתנדבים באמצעות ק' את"ל תחנה).
- (ג) העגלה נגזרת ע"י רכב שאינו משטרה המאושר לפעילות בהתאם לנוהל אג"ם מס' 220.70.38 - שימוש ברכב שאינו משטרה לפעילות במשא"ז"
- (ד) ק' מתנדבים מאשר הובלת הסוסים בעגלה, בשל צורך מבצעי.
- ט. תחומי אחריות :
- (1) רע"ן מתנדבים :
- (א) מעקב אחר ביצוע אימונים שבאחריות יחידתית.
- (ב) ריכוז סיכומי פעילות והעברתם לרמ"ד מתנדבים /ק' פרשים מחוזי – ארצי.
- (2) ק' מתנדבים תחנה/ מב"ס/רכז תחנה :
- (א) גיוס המתנדבים.

(ב) ניפוק אמצעים (ראה נספח א' בנוהל).

(ג) הכנת תכנית הפעלה שבועית/חודשית.

(ד) פיקוח ובקרה.

(ה) טיפול בפרט.

(ו) ריכוז דוחות ואירועים חריגים.

(ז) טיפוח המתנדב.

3) ק' פרשים מחוץ:

(א) ליווי מקצועי של היחידה.

(ב) חבר בוועדת הקבלה.

(ג) לקיחת חלק בתהליך ההסמכה וההכשרה של המתנדבים.

(ד) ביצוע בקורות שנתיות (בכל יחידה - אחת מתוכננת, אחת פתע).

(ה) ביצוע השתלמות שנתית לכלל המתנדבים במחוז.

(ו) מ' בח"מ ת"א : אחראי על מחוז ת"א / מרכז כולל מג"ב.

מ' יח' פרשים ירושלים : אחראי על מחוזות ירושלים.

מ' בח"מ צפון : אחראי על מחוזות צפון וחוף כולל מג"ב.

מ' בח"מ דרום : אחראי על מחוז דרום כולל מג"ב.

4) ק' פרשים ארצי :

(א) בקרה כי מפקדי היחידות בח"מ מבצעים בקורות ליחידות המתנדבים ע"פ הנוהל.

(ב) אפיון ציוד ואמצעים ליחידה.

(ג) מתן ייעוץ וסיוע מקצועי ככול שיידרש.

5) מדור מתנדבים/מח' מתנדבים :

(א) אישור יחידה.

(ב) אישור ניפוק ורכש ציוד מקצועי, אמצעים ופרטי לבוש.

6) מפקד יחידת הפרשים (סק"ס) :

(א) אחריות לכשירות הסוסים והפרשים ביחידה ע"ב בקורות.

(ב) איתור פרשים מתנדבים ליחידה.

(ג) הובלת היחידה בהכשרות /אימונים.

(ד) הובלת היחידה בעת הפעלה כוללת /חלקית.

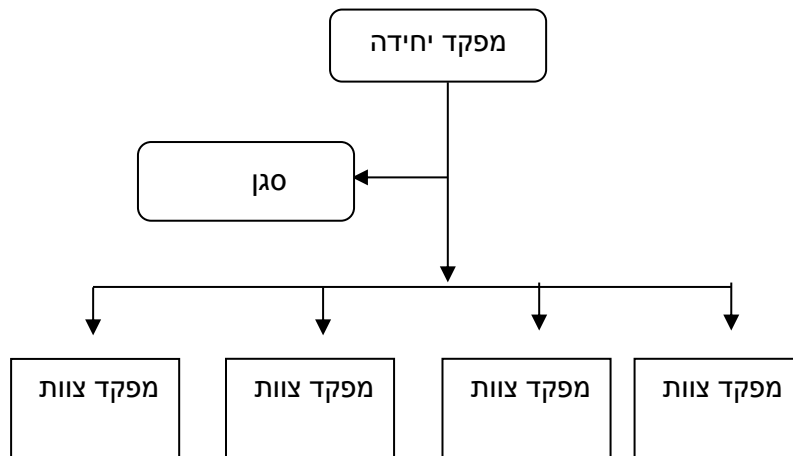
(ה) הפעלת המתנדבים בכפוף לנוהלי הפעלה.

י. מבנה יחידה :

1) יחידת פרשים תאושר רק במקרה בו תוצג רשימה של מינימום 6 פרשים וסוסים.

הערה : הקמת יחידה קטנה מ-6 פרשים, באישור חריג של רע"ן מתנדבים.

- (2) יחידות גדולות יימנו **לא יותר מ- 12 מתנדבים**.
- (3) חריגה מכמות מוגדרת תיעשה באישור ק' פרשים מחוזי.
- (4) פיקוד היחידה יכלול : מפקד במעמד סק"ם, סגן וראשי צוותים.
- (5) תרשים מבנה יחידה :



יא. פיקוח ובקרה :

- (1) ק' פרשים מחוזי יערוך בקרה תקופתית אחת לחציון בכל יחידה ע"פ תכנון, ובקרת פתע אחת לשנה ביחידה. סיכום הבקרה יועבר אל רע"ן מתנדבים מחוזי.
- (2) מפקד יחידת הפרשים יהיה אחראי אחת לשנה לביצוע מבחן שליטה למתנדבי היחידה.
- (3) ק' פרשים ארצי יערוך ביקורים מתוכננים ביחידות, מעת לעת על פי תכנון שנתי. סיכום יועבר את רמ"ד מתנדבים מחלקת מתנדבים.
- (4) רע"ן מחוזי/ק' מתנדבים מרחב, יבצע בקרה תהליכית אחת לשנה.
- (5) במקרה של אי כשירות מקצועית ומבצעית של מתנדב ביחידה, קיימת הסמכות בידי ק' מתנדבים או קצין הפרשים המחוזי (כל אחד בתחומו ובתיאום ביניהם) לגרוע את המתנדב מהיחידה.

יב. סייגים בהפעלת יחידת פרשים מתנדבים :

- (1) לא יופעל מתנדב במסגרת היחידה, אלא לאחר שקיבל את ההכשרה המקצועית ע"פ ייעוד היחידה, בהתאם לנדרש.
- (2) **המתנדבים לא יופעלו בסמיכות לריכוזי קהל/חופי ים** (יוכלו לפעול במעגל החיצוני).
- (3) לא יופעלו באירועי הפרות סדר ציבורי.
- (4) לא יופעלו בסמיכות ליחידת פרשים משטרתית.
- (5) לא יופעלו עם הסוסים בימי קהילה - משטרה.

6) פרש מתנדב לא ירכב על סוס משטרתי.

7) פרש משטרתי לא ירכב על סוס של מתנדב.

8) פעילות המתנדב תתבצע עם נשק משטרתי (אקדח) או עם אקדח אישי שאושר על פי נוהל אג"ס/מתנדבים מס' 220.70.13 – "שימוש בנשק שאינו משטרתי להתנדבות במשא"ז".

7. ביטוח הסוס:

במקרה בו נגרם נזק לסוס הפרטי במהלך ועקב פעילות במשא"ז, הטיפול בשיפוי יידון בוועדה לפיצוי בגין נזק בחשבות מ"י, ויועבר לאישור חריג של גורמי האוצר, בכפוף לקרות הארוע בעת ועקב מילוי תפקיד. ביטוח צד ג' - מכוסה ע"י חברת ענבל.

8. רמה מבצעית מחויבת לנוהל

- א. ק' אג"ס תחנה - הפעלה מבצעית כמותווה בנוהל זה.
- ב. מב"ס/קצין מתנדבים תחנה/מרחבי/רע"ן מתנדבים מחוזי/מג"ב/ק' מתנדבים מרחבי מג"ב/אישור פתיחת יחידה והגשת בקשה למדור מתנדבים.
- ג. מדור מתנדבים/מחלקת מתנדבים - תיקוף הנוהל וביצוע בקרות בנושא במסגרת בקרה תהליכית, נושאת, פתע, בתחנה, אפיון אמצעים למתנדבים, תקצוב ורכש.
- ד. ק' פרשים מחוזי - ליווי מקצועי, פיקוח ובקרה.

9. הטמעה והדרכה

- א. בכניסה לתפקיד - יועבר כחלק מתהליך הלמידה העצמית בעת כניסה לתפקיד של ק' אג"ס וק' מתנדבים בתחנות, מב"סים.
- ב. ריענון - לפני היערכויות לחגים, מועדים ואירועים לציון.
- ג. עקרונות הנוהל יילמדו בהכשרה של מתנדבי "יחידת הפרשים".

10. נספחים:

- נספח א' - ציוד ואמצעים.
- נספח ב' - בטיחות באורווה.
- נספח ג' - הוראות בטיחות למתנדבים ברכיבה.
- נספח ד' - טופס סיכום מבחן מעשי למועמד ליחידת מתנדבים ברכיבה.
- נספח ה' - טופס זיהוי סוס מתנדב.
- נספח ו' - הנחיות ודגשים בהפעלת סוס.
- נספח ז' - חיפוש נעדרים בשטחים פתוחים נעדרים או חפצים בשטחים פתוחים.
- נספח ח' - הפעלת פרשים מתנדבים ביחידות החילוץ במשא"ז.

נספח א'

ציוד ואמצעים:

פריט	כמות	גורם אחראי
רכב בעל הנעה קדמי 4X4 כולל עגלה נגררת		ממקורות המתנדבים
ציוד אישי לרכב	אישי	
מדי עבודה (חולצה /מכנס/כובע)	אישי	מחלקת מתנדבים
משקפת אישי	לכל צמד פרשים בהתאם לגודל היחידה	מחלקת מתנדבים
סט מפות כל הארץ	1	מחלקת מתנדבים
משקפי אבק	אישי	מחלקת מתנדבים
שילוט לרכב : בשירות משטרת ישראל "	בהתאם לכמות כלי הרכב ביחידה	מחלקת מתנדבים
ווסט - פרש	אישי	מחלקת מתנדבים
כחול מהבהב	בהתאם לכמות כלי הרכב ביחידה	מחלקת מתנדבים
פנס אישי	אישי	מחלקת מתנדבים
נאד מים 2 ליטר	אישי	מחלקת מתנדבים
ציוד מתכלה :סטיקלייט/שקית חימום/נשמיות	אישי	מרחב/ מחוז
חליפות סערה	אישי	מרחב /מחוז
אקדחים	אישי/יחידתי	נשק אישי פרטי או משטרתי

בטיחות באורווה

- א. אין להדליק אש באורווה ובאזור המתבן.
- ב. אין להסתובב יחף או עם נעל שאינה מתאימה בקרבת סוסים.
- ג. אין לרכון או לשבת בקרבת סוסים.
- ד. אין להשאיר כלים בקרבת סוסים.
- ה. אין לאשר כניסת אנשים זרים לאורווה.
- ו. הכניסה לתא תתבצע רק לאחר שתומת ליבו של הסוס ניתנה לנכנס לתא.
- ז. שחרור הסוס תתבצע כאשר פניו לכיוון השער והוא נמצא בקרבתו.
- ח. בעת הובלת הסוס יש להחזיק את חבל ההובלה אך ורק בצורה הנלמדת.
- ט. יש לפתוח מעבר צר שבו עוברים עם הסוס.
- י. יש להקפיד על סגירת השערים בשטח האורווה.
- יא. יש להיזהר בעת נגיעה ברגלי הסוס.
- יב. יש לאסוף את כל חבלי החציר באורווה.
- יג. אין להפעיל ציוד מכני בקרבת הסוסים.
- יד. אין ליצור רעש פתאומי בקרבת הסוסים.
- טו. קשירת סוסים תיעשה רק בעמדות חזקות ויציבות.

הוראות בטיחות למתנדבים ברכיבה

- א. אין לירות מעל הגב של הסוס.
- ב. יש לשמור על מרחק של 4 מטר בין הסוסים.
- ג. לא יופעל פרש מתנדב לבדו.
- ד. במהלך הפעילות יש לרכב במקצב הליכה וטרוט.
- ה. סוס לא שקט/משתולל מסיבה כל שהיא, יש להרחיקו מהמשימה, ובמקביל לבדוק שציוד הרכיבה לא מפריע לסוס שפרסותיו נקיות ממפגעים.
- ו. ככלל, עלייה וירידה תתבצע מצד שמאל של הסוס.
- ז. טיפול באירוע שמחייב ירידה מהסוס, ייעשה כאשר אחד הפרשים מחזיק את הסוס השני במשוכות ובגיבוי הדדי.
- ח. רכיבה במהלך פעילות מבצעית תתבצע רק עם סוסים שאושרו.
- ט. רכיבה על סוסים תתבצע רק עם ציוד רכיבה תקין.
- י. רכיבה בשעות החשיכה תהיה רק באישור מ' היחידה, תוך שימוש בתאורה וציוד זוהר ובשטחים מוכרים למתנדבים וללא מכשולים.

טופס מבחן מעשי למועמד ליחידת מתנדבים ברכיבה

שם הסוס	יחידה/מרחב	שם הנבחן + ת"ז	תאריך

מס'	משימה	תוצאה		ציון
1	מקצבים עולים ויורדים בשתי ידיים על מעגל: הליכה, טרוט, קנטר	עבר	לא עבר	
2	מקצבים עולים ויורדים עם יד אחת (הליכה, טרוט קנטר)	עבר	לא עבר	
3	סללום ביד אחת בטרוטו	עבר	לא עבר	
4	עצירה מקנטר והליכה מאחור	עבר	לא עבר	
5	ירידה ועלייה מהסוס	עבר	לא עבר	
6	תגובת הסוס לכלים ממונעים ורעש	עבר	לא עבר	
7	מעבר מכשולי שדה (מים, בוץ, רעש)	עבר	לא עבר	
8	תנועה בין סוסים (הליכה+ טרוט)	עבר	לא עבר	
9	ישיבת הרכב	עבר	לא עבר	
10	התאמת ציוד	עבר	לא עבר	
11	סיכום מבחן מילולי			
שם הבוחן		דרגה	תפקיד	

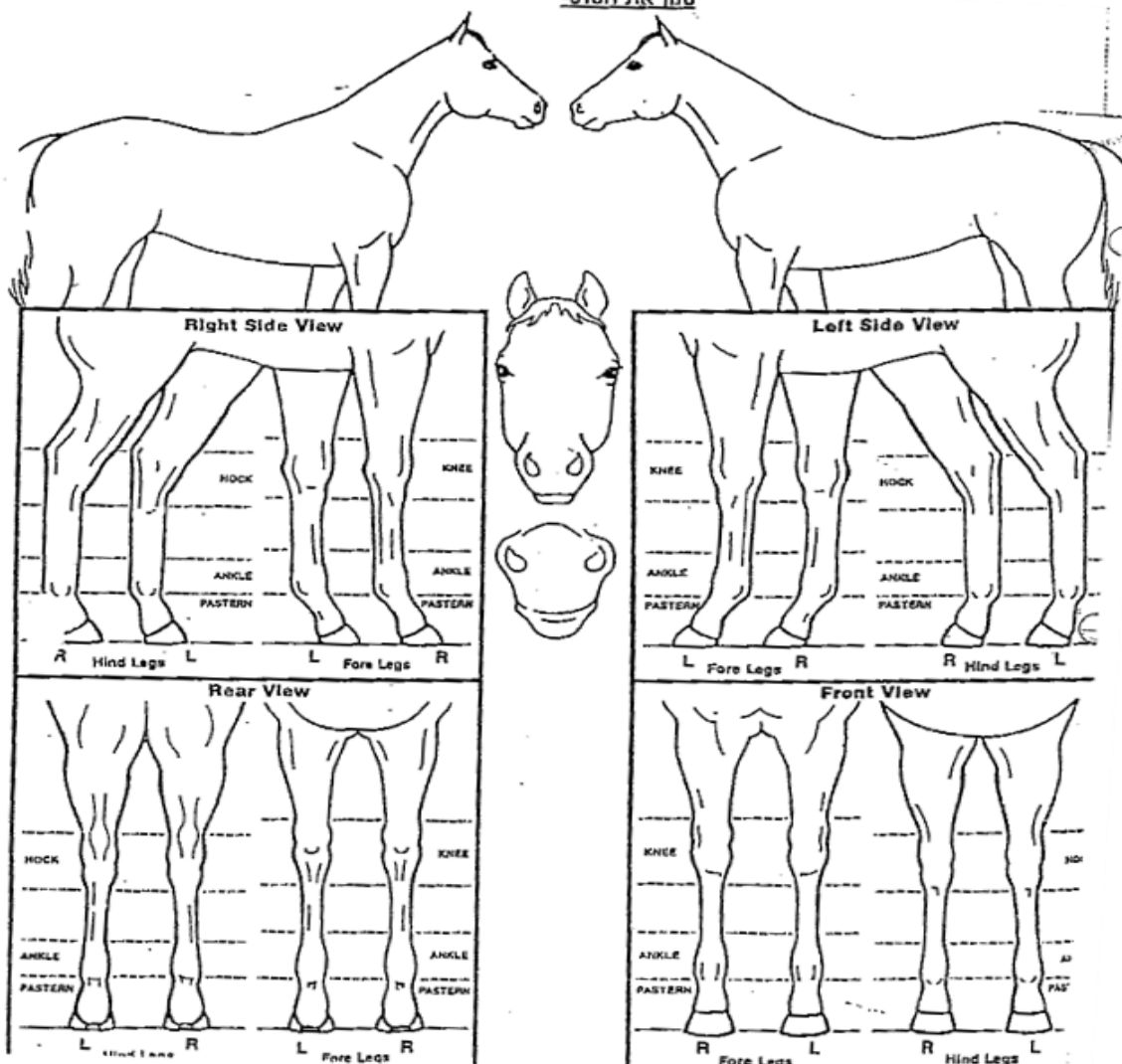
נספח ה'

טופס זיהוי סוס "מתנדב"

			זכר מסורס	נקבה			
שם הבעלים	ת.ז הבעלים	שם הסוס	מין – סמן עיגול	גזע	צבע	גיל	

שם הווטרינר המטפל	חתימת הווטרינר המטפל	

סמן את הסוס-



נספח ו'

דגשים בהפעלת סוס

- (1) **כללי** - מטרת הסיורים באזורים הכפריים וביערות היא להפגין נוכחות במרומות, שבהם סיורי משטרה רגילים הם נדירים, כגון: ריכוזי יבול, ריכוזי כלים חקלאיים, מטעים שיש בהם פרי, או חלקות לגידול ירקות.
- (2) **ככלל, אין לבצע רכיבה בשעות החשיכה, אלא אם מקור האור מאפשר רכיבה בטיחותית, ובכפוף לקבלת אישור מ' היחידה**. לפחות אחד הפרשים של הצמד חייב להכיר את איזור הסיור, את היישובים בסביבה, נקודות הציון הבולטות, מקומות המפגש וכד'.
- (3) **שיטת הסיור**-
 - א. **שני צמדים** - באזורים כפריים וביערות פועלים הפרשים בשני צמדים לפחות, כשהמרחק ביניהם כ-15 דקות, בקצב הליכה של סוס.
 - ב. **שמירת קשר** - צמד הפרשים אינו חייבת לנוע זה ליד זה, אך חייב להיות ביניהם קשר עין מתמיד או קשר אלחוטי. קשר אלחוטי מתמיד חייב להתקיים גם בין הפרשים לבין יחידת הסיור המפעילה.
 - ג. **מקצב הליכה** - על הסוסים לנוע בקצב הליכה, בעיקר באזורים, שבהם יש תנועת הולכי רגל, רכב וכד'. האצת הסוס נעשית רק לצורך מרדף אחרי עברייני, כדי להגיע לאירוע המצריך התערבות מהירה, לשם פיקוח נפש או לפי פקודה של מפקד יחידת פרשים.
 - ד. **חימוש הפרש** - אקדח תקני שהמתנדב הוכשר ע"פ נהלים מ"י.
 - (1) ישלוף את האקדח מהנרתיק.
 - (2) לא יבוצע ירי מגב סוס, אלא במקרה בו אין ברירה אחרת לצורך הצלת חיים.
 - (3) במידת האפשר, יקשור הפרש את הסוס למקום יצוק וקבוע.
 - (4) אם יש חשש שהדבר יסכן אותו אם סוסים אחרים - יעזוב את הסוס לנפשו.
 - (5) ישיב אש או ייזום אש, הכול בהתאם לנסיבות.
- (4) **בדיקת פרדסים**-
 - א. **רכיבה בשבילים** - בפרדסים וביערות על הפרשים לרכב בשבילים. בכל שביל נע צמד פרשים במדורג, כשהרווח בין הצמדים הוא כ- 5 מטרים.
 - ב. **שמירת קשר** - במקומות שבהם הענפים גבוהים ולא קיים חשש שהפרשים ייפגעו, ניתן לבצע סריקה, כשהצמדים נעים במקביל ויש ביניהם קשר עין.
- (5) **בדיקת מבנים** -

כללי - מבנים שונים בתוך פרדסים ומטעים, לעיתים משמשים מקום מסתור לרכוש גנוב ומקום לינה לאנשים שונים, שלעתים קרובות, נוכחותם במקום כזה מחשידה או מהווה עבירה על החוק. לכן, אחד מתפקידי הפרשים, הוא לבדוק את פנים המבנים, לזהות אנשים הנמצאים בהם ולפעול בהתאם להתפתחויות.

 - (6) **אופן הבדיקה** - בדיקת מבנים נעשית בשני צמדים, כשהצמד האחד יורד מהסוסים וקושר אותם בקרבת מקום, נכנס למבנה בחיפוי הדדי לשם זיהוי הנוכחים, ואילו הצמד השני נשאר על הסוסים, כדי לסכל בריחה אפשרית של חשודים, או לסייע, במידת הצורך, בהתאם להתפתחויות. **בדיקת אזורים פתוחים** - באזורים פתוחים עולים הפרשים על שטחים שולטים, כדי שיוכלו לצפות על הסביבה, להבליט נוכחות משטרתית, ולסכל על ידי כך ביצוע עבירות אפשריות כגון: הצתת יערות, גניבות חקלאיות ואיתור רכוש גנוב.

נספח ז'

חיפוש נעדרים בשטחים פתוחים או חפצים בשטחים פתוחים

א. כללי-

- (1) **תהליך ממושך** - חיפוש נעדרים או חפצים בשטחים פתוחים, הוא תהליך ממושך. לעיתים נדרשים הפרשים להישאר עם סוסייהם באתר החיפושים מספר ימים.
- (2) **כוח גדול** - סריקת שטחים גדולים ורחבים נעשית תמיד על ידי כוח פרשים גדול.
- (3) **תדרוך מפקד הכוח** - המפקד הממונה על הטיפול באירוע או בא כוחו, מתדרכים את מפקדי כוח הפרשים המגיע לאתר החיפושים, ומגדירים את גבולות האתר ומטרת החיפוש. רצוי שהתדרוך ילווה באמצעי המחשה, כגון: מפה, תצ"א וכד'.
- (4) **תדרוך מפקד הפרשים** - מפקד כוח הפרשים מתדרך את כוח הפרשים, מגדיר את גזרת החיפושים ואת מטרת החיפושים ומוודא שהפרשים מכירים את גבולות הגזרה ואת מהות המשימה.

ב. סריקה בשרשרת-

(1) מבנה הכוח-

- א) **מפקד כוח הפרשים** - נמצא במקום מרכזי ממנו ניתן לשלוט בקשר עין על רוב הכוח.
- ב) **מפקדי משנה** - מפקדי המשנה או פרשים בכירים ומנוסים נמצאים בפיקוח מתמיד.
- ג) שתי קבוצות הפרשים העיקריות.

(2) אופן הסריקה-

- א) **סריקת שטחים פתוחים** - בשטחים כגון: שדות, חופים ואזורים מדבריים, מתבצעת סריקה על ידי פרשים פרוסים בשרשרת, כשהרווח בין פרש לפרש הוא כמרחק, שממנו רואה הפרש את פרסות הסוסים של שני הרוכבים הנמצאים משמאלו ומימינו. רצוי לשלב סורקים רגליים בין הפרשים.
- ב) **סריקת מטעים, פרזסים ויערות** - באזורים אלה רוכבים הפרשים על שבילים, כשבכל שביל צמד פרשים, הנע במדורג. הרווח בין הפרשים הוא כ- 5 מטרים. במקומות בהם הענפים גבוהים ואין חשש, נעים במקביל ויש ביניהם קשר עין.
- ג) **תצפית ודיווח** - במהלך הסריקה, על הכוח להתעכב מידי פעם, כדי שאחד הצמדים יעלה לנקודה השולטת על הסביבה, יבצע תצפית ודיווח למפקד כוח הפרשים.
לא תתבצע פעילות מבצעית בחשיכה מוחלטת, כל הפעלה במהלך הלילה תהיה לאחר הע"מ, ובאישור מיוחד של מ' היחידה בהתאם למגבלות
- ד) **סריקת אתר חשוד**
 - (1) **כללי** - כאשר מתגלה אתר חשוד, כגון: מבנה, נטוש, באר מים וכד', יורה המפקד לאחד הצמדים לבצע סריקה באתר.
 - (2) **גישה לאתר** - הגעת הפרשים לאתר נעשית על פי כללי הזהירות ובהתאם לחומרת העבירה. כאשר יש ידיעה או חשד, שהאנשים מזוינים

ואלימים, יש להתקרב לאתר בחיפוי הדדי, כשהסוסים קשורים בטווח ביטחון, ולדווח על כך בקשר למפקד. אין להיכנס פנימה עד להגעת כוח עזר, המיומן לטפל בחשודים אלימים. גם כאשר אין חשד להימצאות חשוד מסוכן, תיעשה ההגעה בחיפוי הדדי, כדי להימנע מהיתקלות בלתי צפויה. (3) **דיווח** - כאשר מתגלה פרט העלול לעניין את המשטרה, יש לדווח למפקד, ולהמתין להגעת הגורם המטפל בחקירה.

ה) סריקה נקודתית-

- 1) **כללי** - סריקה נקודתית תיעשה לאחר הערכת מצב של המפקד הממונה על הטיפול באירוע. המפקד הטריטוריאלי מנחה את מפקד כוח הפרשים, מגדיר לו את היעדים, את המטרה וכל פרט רלוונטי אחר. ככלל, **אין לבצע סריקות מסוג זה בחשיכה אלא רק באור יום.**
- 2) **הפעלת צמדים בודדים** - לביצוע סריקות באתרים, שאליהם אין גישה נוחה לרכב ובאופן רגלי, ניתן להפעיל פרשים, בתנאי שהגישה לאתר אינה מחייבת את הסוס לטפס או לדלג על מצוקים, ואין במקום צמחייה צפופה או ענפים נמוכים.
- 3) **גישה** - כל צמד חייב להכיר היטב את דרכי הגישה ליעדים ואת הנסיגה מהם. על כן חובה שכל הפרשים המשתתפים בסריקה ילמדו את צירי התנועה, ויבחנו על הנושא על ידי מפקד כוח הפרשים במקום. יש לשמור על כללי הזהירות בעת הגישה לאתר חשוד ובעת בדיקתו.
- 4) **דיווח** - יש לקבוע לאורך הציר נקודת דיווח על נוכחות כל הצמדים. המרווחים בין הנקודות לא יעלו על 3 ק"מ. הדיווח ייעשה באמצעות קודים קיימים, או באמצעות קודים שנקבעו במיוחד על ידי קצין הקשר או קצין הפרשים.
- 5) **תחקיר ראשוני** - בעת היתקלות עם חשודים או אנשים, שלדעת הפרשים עשויים להביא תועלת לחקירת האירוע, על הפרש הבכיר בצמד לבצע תחקיר ראשוני. אם עולה שיש להעביר את החשוד להמשך חקירה, יודיע על כך בקשר למפקדיו, ובמקביל יעכב את אותו אדם עד שיגיע צוות חקירה או שוטר, שיוביל אותו למקום החקירה.
- 6) **רישום פרטים** - כאשר לדעת הפרשים אין לאדם קשר לאירוע, יירשמו פרטיו, כולל כתובתו, לפני שיאפשרו לו להמשיך בדרכו. הפרטים יועברו להמשך טיפול לצוות החקירה.

נספח ח'

הפעלת מתנדבים פרשים ביחידות החילוץ במשא"ז

1. **כללי:**
- א. במ"י פועלות יחידות חילוף משא"ז, המסייעות במתן מענה באירועי חילוף שיש בהם הצלת חיים. היחידות פועלות בעיקר בשטחים הלא אורבניים שבהם העבירות נמוכה וקשה.
- ב. במסגרת המאמצים לטיפול מהיר ואפקטיבי באירועי חילוף והצלת חיים, ישולבו בפעילות הפעלת סוסים ע"י מתנדבים, תוך הסתייעות ביתרונות היחסיים הקיימים בסוסים ובכלל זה עבירות גבוהה בשטחים ויכולות שינוע של כוחות ואמצעים לאירוע.
- ג. צוותי המתנדבים הפרשים ביח"צ, יסייעו לפעילות היח"צ ויהיו כפופים למפקד יח' החילוף.
2. **הכוונה:**
- הקמת צוותי מתנדבים פרשים ביח"צ, שפעילותם תתמקד בסיוע במשימות איתור, חיפוש וסיוע בחילוף.
3. **עקרונות מנחים:**
- א. גיוס והפעלת המתנדבים יתבצע בהתאם לנספח זה ועל פי עקרונות הפעלת מתנדבים ביחידת פרשים במשא"ז 220.70.51.
- ב. הצוותים יתבססו על מתנדבים פרשים, אשר הביעו נכונות לפעול במסגרת יחידות החילוף במשימות כפי שיוגדרו בתחומי ההפעלה, סעיף 9 בנספח זה.
- ג. למתנדבים לא תהיינה סמכויות שיטור ולא יידרשו להפעלת סמכויות שיטור.
- ד. המתנדבים מיועדים לביצוע משימות בתחום יחידות החילוף בלבד!
- ה. כל מועמד נדרש במעבר מבדק לבדיקת התאמתו והתאמת הסוס.
- ו. המתנדבים יעברו הכשרה מקצועית המסמיכה אותם לפעול במסגרת אירועי יחידות החילוף.
- ז. **בסיס חוקי:** תקנות המשטרה (המשמר האזרחי) התשנ"ז-1996, פריט 2 לתוספת הראשונה שעניינו "סיוע בחיפוש נעדרים וחילוצם".
4. **אחריות מקצועית לנוהל:** מחלקת מתנדבים ק' חילוף ארצי/קה"ד יחידות החילוף.
5. **המטרה:**
- לפרט את אופן ההקמה וההפעלה של צוותי מתנדבים-פרשים ביח"צ, הכשרתם המקצועית והפעלתם במסגרת אירועי יחידות החילוף של המשמר האזרחי/מ"י.
6. **עקרונות הארגון**
- א. צוות המתנדבים-הפרשים הינו חלק מיחידת חילוף.
- ב. לכל צוות מתנדבים פרשים ביח"צ, ימונה מפקד צוות פרשים.
- ג. מינוי מפקד צוות הפרשים ביח"צ והסמכתו, יתבצע בהתאם לנוהל הפעלת מתנדבים ביחידת פרשים במשא"ז סעיף 6. ב. ובנוסף ישתתפו בוועדת הקבלה ק' חילוף מחוזי, ק'/מש"ק הממונה על יחידת החילוף ומפקד יחידת החילוף.
- ד. במסגרת הוועדה יבחנו כישורי המועמד ומידת התאמתו הן במימד המקצועי בתחום הפרשים והן ביכולות הארגון והניהול כמפקד יחידה הפועלת תחת היח"צ.

- ה. בשל המיומנות המקצועית הנדרשת למפקד הצוות הן בתחום הפרשים והן בניהול היחידה בתחום החילוץ, מינויו מחייב אישור כלל הגורמים המקצועיים בוועדה.
- ו. הצוות יופעל בגזרת הפעלת היח"צ. הקפצת הצוות מחוץ לגזרת פעילות היח"צ, באישור ותיאום אג"ם מחוז (ובהתאם ליכולות המתנדבים).

7. תבחינים להתנדבות ביחידה:

- א. גיל גיוס – 21 עד 65.
- ב. התאמה להפעלה בעצימות רפואית – גבוהה (ללא בעיות נשימה, גב, פרקים, אלרגיות) כולל מעבר בדיקות מלר"ת (כמוגדר ליח"צ).
- ג. מעבר הליך התאמה תעסוקתית – כמוגדר ליח"צ.
- ד. בעל זמינות, פניות ונכונות להפעלה בהזנקה.
- ה. מעבר ראיון אישי ע"י מפקד היח"צ לבחינת התאמת המתנדב לתפקיד.
- ו. מעבר בדיקה של מפקד צוות הפרשים בהתאם לנוהל הפעלת מתנדבים ביחידת פרשים במשא"ז סעיף 6. ב. 2)
- ז. מעבר הכשרה מתאימה (כמפורט בסעיף 12 הדרכה).

8. תחומי הפעלה:

כללי:

הסוסים יבחרו בהתאם לאופי המשימה ורמת הפעילות תותאם לתנאי הסביבה קרקע ומזג האוויר.

מהירות תנועה: בתנאי חום שמעל 32 מעלות ולחות גבוהה של מעל 70% יש להוריד מאמץ והתנועה תהיה עד למהירות של 10 קמ"ש לאורך זמן. לאחר כשעה מאמץ יש לבדוק דופק, במידה והדופק לא יורד מתחת ל-64 פעימות בדקה תוך 20 דק' יש להקל בפעילות עד לחזרת דופק הסוס במנוחה, למדד הקבוע שלו. (סביב 40-32 פעימות בדקה), לאחר מכן אפשר לחזור לעבודה ביתר רגישות.

בתנאים פחות קשים של חום ולחות, מהירות התנועה בסריקות תהיה עד 20 קמ"ש ותרד ל-16 קמ"ש בממוצע בשל עצירות לתצפית, ניווט וקשר בין הסורקים.

תנאי קור קיצוני: כעקרון אין מגבלת פעילות. לאחר מאמץ והזעת הסוס, בזמן סיום הפעילות, יש לכסות את מסת השרירים בפלג הגוף האחורי בכדי שלא יתפסו שריריו. תנאי הקרקע: עליות, ירידות, אבנים, בוץ/מים, משטחי סלע, מעברים קשים, סוג צמחיה וסכנות נסתרות, כמו חוטי תייל ובורות של מכרסמים יכתיבו לרוכב המיומן את מהירות התנועה אותה יבקש מסוסו.

מים: בתנאי חום מיוחדים של מעל 32 מעלות, יש לאפשר לסוס לשנות לאחר כשעה וחצי או 15 ק"מ מתחילת הפעילות ולאחר מכן כל שעה או 10 ק"מ. בתנאי חום קל לאחר 20 ק"מ או כשעתיים מתחילת פעילות ולאחר מכן כל שעה וחצי. בתנאי קור לאחר 4 שעות מתחילת הפעילות ולאחר מכן כל שעתיים.

מזון: אין צורך במזון במהלך הפעילות, יש לאפשר לסוס לנשנש כשמגיע למנוחה בקרון ואת הארוחה המלאה יקבל בשובו לאורווה. בקרון.

ציוד : אוכף ומתג- כל רוכב וכל סוס יישארו עם הציוד איתו הם מורגלים בחיי היומיום. אין להשתמש בציוד אליו הסוס לא מורגל מחשש לחוסר התאמה ופגיעה בסוס וברוכב לכל סוס יוצמדו שקיים ובהם הציוד המתבקש לפי אופי הפעילות. לכל רוכב תהיה לפחות עזרה ראשונה מינימאלית ובה תחבושת אישית ותחבושת אלסטית לטובת טיפול אפשרי בסוס או ברוכב. לאנשי הרפואה שבצוות הסוסים תהיה ערכת חובש על פי ההנחיות של הצוות הרפואי של היחידה. ציוד אפשרי נוסף בשקיים : מים, אפוד זוהר, מטען לטלפון, לבוש בהתאם לעונה, פנס ומכשיר קשר.

א. סריקות - שימוש בסוסים למטרות סריקה אחר נעדר תוך כיסוי שטחים נרחבים ביעילות ובמהירות. תנועה זריזה והרוכב שיושב גבוהה, קשוב לסביבתו ובעל עבירות במקומות בהם בלתי אפשרי מעבר רכבים. במתאר סריקות יש לבחור סוס המאומן לפעילות פיזית קשה, לאורך זמן וק"מ רבים ובתנאי שטח משתנים ביום ובלילה. **רוכבים :** במתאר סריקות יש לאפשר רק לרוכבים המורגלים ברכיבת שטח בתנאים משתנים. על הרוכב להכיר ביכולות ומגבלות סוסו ולהיות "איש שטח" ו"איש סוסים" ולשלב בין תכונות אלה. העבודה תתבצע בזוגות ובשאיפה לקשר עין בין הפרשים. במידה וקשר העין נותק ליותר מ-5 דקות, יש לחזור לנקודה האחרונה בה היה קשר עין. בכל חוליה יהיה מכשיר קשר לעבודה מול החפ"ק. כל רוכב יחבוש קסדה בזמן העבודה, ובחשיכה ילבש אפוד זוהר ופנס ראש.

ב. הובלת מחלץ/חובש : במתארים בהם יש קושי להגיע לנקודה קריטית ובמהירות. יכול להיות רופא שצריך להגיע למחלץ על ראש גבעה, יכול להיות מומחה טג"ח, יכול להיות חוקר מז"פ, איש צוות מים וכו'. לצורך זה קיימת האפשרות להובלת המחלץ על גבי סוס. סוס המחלץ יובל ע"י פרש מקצועי ולמחלץ "הטרמפיסט" אין כל צורך לדעת לרכב או להשפיע על סוסו באופן כלשהו. על הסוסים להיות מורגלים בהובלה ובגרירה. אוכף הסוס המובל יהיה עם ידיות אחיזה (קרן האוכף או רצועות נוספות). המחלץ המובל יחבוש קסדה. התנועה תהיה בהליכה זריזה בלבד.

ג. מתאר ממסר : שימוש כממסרים ותצפיות בנקודות שליטה על מנת להתגבר על בעיות תקשורת בתנאי שטח ללא כיסוי תקשורת. במקומות בהם מתנדבי יחידת החילוץ פועלים ללא קליטה במכשירי הקשר/ טלפון, יש צורך בנקודת ממסר לקשר מול החפ"ק ובקשר לגורמי סיוע נוספים. רוכב על סוסו עם מכשיר קשר ייצאו לחפש נקודת קליטה בהרים ומכשיר הקשר ישמש כממסר בין הכוחות. במצב בו יש קשר עין בין הכוחות שבשטח הנחות לרוכב, מספיק רוכב אחד. במידה ואין קשר עין, יצאו שני פרשים.

9. הגבלות הפעלה :

- (1) הפרשים המתנדבים לא יופעלו בתחומי הערים או בריכוזי קהל צפופים.
- (2) פרש-מתנדב, לא ירכב על סוס משטרתי.

10. תחומי אחריות :

א. הקצין הממונה על יחידת היח"צ (באמצעות מב"ס/שוטר קבע) :

- (1) ניהול הליך גיוס המתנדבים במערכת המגייס.
- (2) ניהול תיק אישי מתנדב במערכת.
- (3) סיוע לוגיסטי בעת אירוע : כלכלה, תיאום, קשר וכיו"צ.
- (4) ניהול רישומי הפעלת המתנדב במערכת.

5) טיפול בפרט – המתנדב: רווחה, סעד, פציעה, טיפוח וכיו"צ.

ב. מפקד יחידת החילוץ:

- 1) אחריות כוללת בהפעלת צוות הפרשים בחירום ובשגרה.
- 2) פיקוח ועמידה בקריטריונים לגיוס והפעלה בתחום החילוץ.
- 3) ביצוע הכשרות ואימונים הנוגעים למשימות חילוץ והצלה.
- 4) אחריות להקפצת הצוות לאירוע ותיעוד הפעלת המתנדבים ביומן ההפעלה המבצעי.
- 5) פיקוח על ציוד הצוות ותחזוקתו בתחום חילוץ והצלה.
- 6) סיוע למפקד הצוות בהכנת תכניות משימה ובתחקירים.
- 7) העברת דף משימה בהפעלה ליח' הרלוונטית.

ג. מפקד צוות המתנדבים הפרשים:

- 1) פיקוח ועמידה בקריטריונים לגיוס והפעלה בתחום פרשים.
- 2) טיפול שוטף בצוות ובמתנדבים בשת"פ מ' יח"צ וק' ממונה על היח"צ.
- 3) ביצוע הכשרה למתנדבי הצוות בתחום הפרשים.
- 4) פיקוח על הציוד הצוות ותחזוקתו בתחום הפרשים.
- 5) הכנת תיקים אישיים וביצוע רישומים כנדרש.
- 6) דיווח על חריגים למפקד היח"צ שיעביר לק' ממונה יח"צ.
- 7) ניהול סיכונים ובדיקת בטיחות ציוד בצוות.

ד. מתנדב פרש:

- 1) אחריות אישית לדווח למפקד הצוות על בעיה רפואית או פיזיולוגית או כל שינוי ברמה המבצעית שעשוי לסכן את שלומו או בטיחותו או תפקודו של המתנדב ואו של אחרים.
- 2) ביצוע בקורת שנתית לציוד שברשותו כולל ציוד רכיבה ובריאות הסוס.
- 3) זמינות מבצעית.

11. הדרכה:

- א. הדרכה בסיסית: כל מתנדב יעבור הדרכה בסיסית למתנדב יח"צ (כמוגדר בנוהל הדרכת מתנדבים) באחריות מב"ס/קצין ממונה על היח"צ.
- ב. הכשרה מקצועית פרשים: לאחר הדרכה בסיסית, יעבור המתנדב הכשרה מקצועית בתחום הפרשים בהתאם לנוהל הפעלת מתנדבים ביחידת פרשים במשא"ז סעיף 6. ג., למעט הכשרת יח"מ סיור.
- ג. הכשרה מקצועית לסייע בתחום חילוץ והצלה – בהתאם למתארי ההפעלה בסעיף 9 בנספח זה, תועבר באחריות מ' הצוות ובפיקוח מ' היח"צ.
 - 1) אימונים: בהתאם לאמור בנוהל הפעלת מתנדבים ביחידת פרשים במשא"ז.
 - 2) הכנת המתווה המקצועי של האימון וארגון הכח באחריות מפקד הצוות ובעזרת מפעיל הבסיס.

3) תחנה נוגעת - תתאם את האימון ותסייע בתחום הלוגיסטי עפ"י הצורך.

4) האימון יתבצע עפ"י תכנית עבודה שנתית מסודרת שיוציא מפקד היח"צ.

5) הצוות יפעל בתיאום עם רכז הדרכות של היח"צ.

6) האימון מהווה חלק מהכשרה המקצועית ובנוסף לכך נדבך חשוב בשמירת הרמה המקצועית הבטיחותית הנדרשת.

7) תכנית האימון תאושר בהיבט הארגוני שלה ע"י ק' חילוץ מחוז/קה"ד חילוץ ארצי.

8) תכני האימון המקצועיים יוכנו במלואם ע"י סגל הצוות בהתאמה למתארי העבודה של היח"צ.

12. ביטוח עגלה

ניתן להשתמש בעגלות להובלת הסוסים של מתנדבים בתנאים הבאים : העגלת מבוטחת בביטוח חובה וצד ג' - העתק לביטוח האישי של בעל הרכב/עגלה ימצא בתיק אישי.

13. גריעת מתנדב:

- א. מתנדב שלא יעמוד בקריטריונים המקצועיים/מבצעיים, או אם הפסיק להתייבץ לפעילות מבצעית או אימונים כנדרש, יגרע ע"י ק' ממונה על יח"צ, בהתאם לנהול גריעת מתנדב.
- ב. מפקד היח"צ ומפקד צוות הפרשים, רשאים להעביר טרם ביצוע הליך הגריעה, חווד' מקצועית על המועמד, ככלי תומך החלטה לקצין הממונה.

14. דגשים:

- א. קיימת חשיבות מיוחדת בעבודה והפעלה כמפורט בנספח זה.
- ב. מפקד צוות הפרשים נושא באחריות בתחומו לכל ההיבטים המקצועיים והבטיחותיים ולכן עליו לגלות אחריות וערנות גבוהים במיוחד.
- ג. קיימת אחריות אישית של כל מתנדב לשמור על כללי הבטיחות וברמת תחזוקת הציוד והסוס.
- ד. יש להביא תוכן נספח זה לידיעת כלל המתנדבים בעת הכשרתם.

15. מנהלה:

ציוד רכיבה אישי/ציוותי – באחריות המתנדב/החווה.

16. פיקוח ובקרה:

- א. בהתאם לנוהל הפעלת מתנדבים ביחידת פרשים במשא"ז סעיף 6. יא.
- ב. באחריות הקצין הממונה על היח"צ במחוז/תחנה - שילוב בקורות בצוותים, בתכנית הבקורות שהוא מבצע ביח"צ.